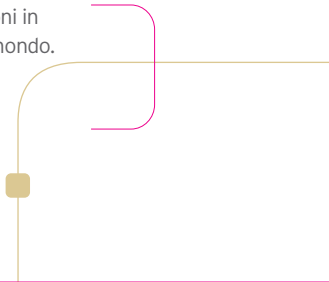




Guida tascabile di iPassConnect™

Come accedere alle connessioni Internet con e senza fili da migliaia di postazioni in aeroporti, alberghi e caffè di tutto il mondo.





Ricerca dei punti di accesso iPass

La mappa dei punti di accesso ad alta velocità più vicini è disponibile all'indirizzo www.ipass.com

Guida tascabile di iPassConnect™

Con una connessione Wi-Fi, Mobile Data, Ethernet, ISDN, Accesso remoto, GSM o PHS, essere in linea è facile con iPassConnect. Basta seguire questa semplice procedura per essere subito in linea.

Breve procedura per la connessione a un punto di accesso:

1. Andare a una postazione con accesso Wi-Fi.
2. Attivare la scheda Wi-Fi e accendere il computer portatile.
3. Avviare iPassConnect e selezionare **Available Networks** (Reti disponibili).
4. Immettere le credenziali e fare clic su **OK**.

Creazione di connessioni wireless Wi-Fi e Mobile Data

1 INDIVIDUARE UNA POSTAZIONE WIRELESS

iPassConnect indicherà automaticamente tutte le connessioni Wi-Fi e Mobile Data disponibili nell'attuale postazione. Portare il proprio notebook in una delle migliaia di postazioni in tutto il mondo in cui sono disponibili le connessioni iPass Wi-Fi e Mobile Data, compresi i punti di accesso T-Mobile® negli Stati Uniti e in Europa, i punti di accesso Wi-Fi di AT&T negli Stati Uniti, le postazioni Openzone di BT nel Regno Unito e molti altri.

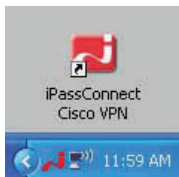
Per individuare i punti di accesso più vicini alla propria zona, utilizzare il sistema di ricerca di iPass disponibile all'indirizzo www.ipass.com.

2 ATTIVARE LA SCHEDA WIRELESS

Prima di accendere il computer, accertarsi che sia installata una scheda Wi-Fi o Mobile Data. Nella maggior parte dei computer portatili è presente una scheda Wi-Fi integrata, individuare l'interruttore con l'icona della connessione senza fili (☎) e verificare che la connessione sia attiva. Se si utilizza una scheda per PC Wi-Fi o Mobile Data esterna, accertarsi che sia inserita prima di accendere il computer.

3 AVVIARE IPASSCONNECT

Prima di avviare altre applicazioni, avviare iPassConnect. Fare doppio clic sull'icona di iPassConnect nell'area di notifica o sull'icona sul desktop.






Tutti i punti di accesso Wi-Fi o le reti Mobile Data disponibili verranno elencati in **Reti disponibili**, purché sia attivata la scheda wireless. Per espandere questa intestazione, fare clic sul triangolo rosso. ▶



Suggerimento rapido

Queste icone forniscono ulteriori informazioni sui punti di accesso disponibili:

-  Indica un punto di accesso iPass a livello aziendale
 -  Indica la potenza del segnale
 -  Indica che è richiesta la chiave WEP
- Se selezionata, indica informazioni sulla località

4 CONNESSIONE

Selezionare una località e fare clic su **Connect** (Connetti).

Viene visualizzata la finestra **Login Information** (Informazioni di login). Immettere il proprio nome utente, il dominio iPass (se non già inserito) e la password. Fare clic su **OK**.



Suggerimento rapido

I campi delle credenziali fanno distinzione tra maiuscole e minuscole, quindi accertarsi che il tasto Bloc Maiusc sia disattivato.

Creazione di connessioni cablate Ethernet, ISDN, Accesso remoto, GSM, PHS

1 INDIVIDUARE UN PUNTO DI ACCESSO CABLATO

iPassConnect è ora in grado di rilevare automaticamente le connessioni Ethernet. Per individuare questi e altri punti di accesso cablati sulla rete iPass, utilizzare iPassConnect. iPass offre un'ampia gamma di postazioni a livello aziendale con stanze di albergo con connessione Ethernet, ISDN, numeri verdi e di accesso nazionale e altre opzioni di accesso remoto.

Le connessioni iPass ad alta velocità sono disponibili nei punti di accesso delle seguenti grandi catene alberghiere:

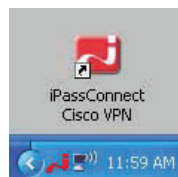
- Marriott
- Hilton
- Holiday Inn
- SAS Radisson
- Sheraton
- Wyndham

2 COLLEGARE E ACCENDERE

Collegare il computer portatile alla porta Ethernet o alla presa telefonica sulla parete o sul tavolo e accendere il computer. Anche negli alberghi con servizio interno, iPassConnect è tutto ciò che serve all'utente per accedere; è facile e i costi vengono fatturati direttamente alla società.

3 AVVIARE IPASSCONNECT

Prima di avviare altre applicazioni, avviare iPassConnect. Fare doppio clic sull'icona di iPassConnect nell'area di notifica o sull'icona sul desktop.



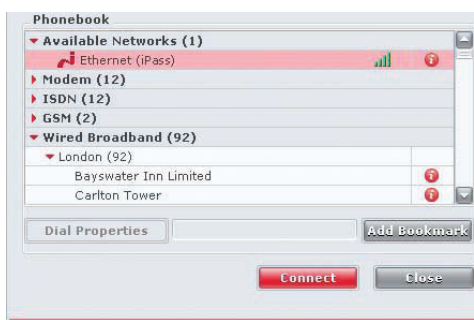
Tutte le connessioni Ethernet disponibili vengono automaticamente rilevate e visualizzate in **Reti disponibili**. Per cercare tutti i tipi di accesso cablato, immettere le informazioni relative alla località selezionando il paese, la provincia (se applicabile) e la città. Fare clic su **Find** (Trova).



Suggerimento rapido

Negli Stati Uniti è inoltre possibile eseguire la ricerca in base al numero di telefono. Selezionare Stati Uniti nel campo **Country** (Paese), immettere il numero di 10 cifre della linea di telefonia fissa e fare clic su **Find** (Trova).

Vengono visualizzati tutti i metodi di connessione disponibili. Per selezionare un metodo tra banda larga cablata, ISDN e così via, fare clic sul triangolo rosso ▶ accanto alla relativa opzione. Selezionare la città seguendo la stessa procedura.



Suggerimento rapido

Per informazioni su una località, fare clic su .

4 CONNESSIONE

Selezionare la località e fare clic su **Connect** (Connetti).

Viene visualizzata la finestra **Login Information** (Informazioni di login). Immettere il proprio nome utente, il dominio iPass (se non già inserito) e la password. Fare clic su **OK**.



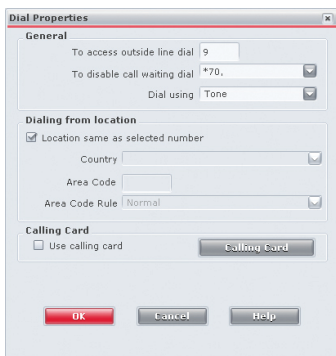
Suggerimento rapido

I campi delle credenziali fanno distinzione tra maiuscole e minuscole, quindi accertarsi che il tasto Bloc Maiusc sia disattivato.

CONFERMA DELLE PROPRIETÀ DI COMPOSIZIONE

Modem, ISDN e PHS

1. Selezionare **Dial Properties** (Proprietà di composizione) per verificare che le impostazioni siano configurate correttamente per ciascuna postazione.



2. Quando si effettua la connessione da un albergo, può essere necessario immettere dei numeri nel campo **To access outside line dial** (Per accedere alla linea esterna selezionata).
3. Per disattivare l'avviso di chiamata, selezionare l'impostazione **Call Waiting** (Avviso chiamata) dal menu.
4. Selezionare **Tone** (Frequenza) o **Pulse** (Impulsi) nel campo **Dial Using** (Composizione). La maggior parte dei sistemi telefonici utilizza la composizione a frequenza.

5. Fare clic su **OK**.

USO DEI SEGNALIBRI

Aggiunta di un nuovo segnalibro

1. Dopo aver selezionato un numero di accesso, fare clic su **Add Bookmark** (Aggiungi segnalibro) o selezionare **Add** (Aggiungi) dal menu **Bookmarks** (Segnalibri).
2. Immettere un nome per il segnalibro. Si consiglia di utilizzare nomi che descrivano in modo univoco la città o il luogo indicando anche il tipo di connessione.
3. Fare clic su **OK**. iPassConnect esegue automaticamente l'accesso alla postazione indicata quando si seleziona il segnalibro.

Accesso a un segnalibro

Esistono due modi per accedere alle postazioni contrassegnate da un segnalibro e in entrambi i casi è necessario selezionare il nome del segnalibro a cui connettersi.

1. Fare clic sull'icona nell'area di notifica. Tutti i segnalibri vengono visualizzati nel menu.
2. Aprire iPassConnect e selezionare l'opzione di menu **Bookmark** (Segnalibro) nella barra degli strumenti situata in alto sullo schermo.

USO DI UNA CARTA TELEFONICA

Alcune postazioni, ad esempio i telefoni a pagamento, possono richiedere l'uso di una carta telefonica per accedere a Internet.

1. Dopo aver selezionato il punto di accesso, fare clic su **Dial Properties** (Proprietà di composizione).
2. Selezionare **Use Calling Card** (Usa carta telefonica).
3. Fare clic sul pulsante **Calling Card** (Carta telefonica).
4. Immettere le informazioni richieste e fare clic su **OK**.

USO DELLE CONNESSIONI RESIDENZIALI A BANDA LARGA

1. Dopo aver avviato iPassConnect, selezionare **Home Broadband** (Residenziale a banda larga) e fare clic su **Connect** (Connetti).
2. Immettere il proprio nome utente, il dominio iPass (se non già inserito) e la password, quindi fare clic su **OK**.
3. Il responsabile IT potrebbe avere configurato il client VPN per l'avvio automatico. In questo caso, immettere le proprie credenziali per accedere in modo protetto alla rete aziendale.

GENERALE

1. Accertarsi che il proprio account sia attivo e abilitato.
2. Accertarsi di avere immesso il nome utente, il dominio e la password in modo corretto (il tasto Bloc Maiusc deve essere disattivato).
3. Verificare che sia disponibile un punto di accesso iPass. Se necessario, tentare l'accesso con un altro numero o un'altra postazione.

WIRELESS

1. Accertarsi che la scheda Wi-Fi o Mobile Data sia connessa e abilitata in modo appropriato.
2. Accertarsi che la scheda Wi-Fi sia definita in iPassConnect e attiva. Per effettuare questa verifica, selezionare **Settings (Impostazioni) > Connection Settings (Impostazioni di connessione) > WLAN** e quindi la scheda in uso dal menu dei dispositivi.
3. Vedere le operazioni riportate in Risoluzione dei problemi - Generale.

ETHERNET

Se si effettua la connessione da una stanza di albergo in cui è disponibile iPass, può essere necessario spegnere e riaccendere l'hub di connessione, detto anche "brick". L'operazione richiede un minuto circa:

1. Individuare l'hub, normalmente situato sotto il tavolo.
2. Verificare che il proprio computer sia connesso al jack Ethernet sul tavolo o direttamente allo stesso hub mediante un cavo Ethernet.
3. Scollegare l'alimentazione dell'hub dalla presa a muro.
4. Attendere almeno 60 secondi.
5. Inserire di nuovo la spina dell'alimentazione.

COMPOSIZIONE

Per visualizzare i tentativi di composizione con esito negativo e le soluzioni ai potenziali problemi, fare clic su **Help** (Guida in linea) > **Connection Log** (Registro connessioni).

Difficoltà nella connessione al numero di accesso

1. Provare un altro numero nella stessa area.
2. Accertarsi di avere composto i prefissi necessari e il codice locale dell'area. In molti alberghi è necessario selezionare un numero per ottenere la linea esterna.
3. Se si utilizza un segnalibro, verificare la stringa di composizione. Accertarsi che non vi siano cifre mancanti o superflue.
4. Verificare che il telefono funzioni sollevando il ricevitore e attendendo il segnale di linea libera.
5. Accertarsi di avere configurato correttamente le proprietà di composizione di iPassConnect per ciascuna postazione.

Non si sente il segnale di composizione o del modem

1. Accertarsi che il cavo del telefono sia connesso sia al computer che alla presa telefonica.
2. Accertarsi che il volume dell'altoparlante non sia disattivato.
3. Verificare le proprietà di composizione impostate. Provare a selezionare o deselezionare l'opzione **Location same as selected number** (Stessa località del numero selezionato).
4. Tentare di nuovo la connessione.

L'autenticazione della password è lenta (più di 60 secondi)

1. Non fare clic su **Cancel** (Annulla). In alcune aree, la connessione può richiedere almeno 120 secondi.
2. In **Options** (Opzioni) > **Settings** (Impostazioni), accertarsi che l'opzione **Redial if not connected in 60 seconds** (Ricomponi se non connesso entro 60 secondi) sia impostata su 120 secondi.

Se ancora non fosse possibile connettersi, contattare il servizio di assistenza della propria società o l'amministratore dell'accesso remoto.

Suggerimento rapido

iPassConnect tratta automaticamente ogni numero selezionato come una chiamata locale. Per comporre i prefissi nazionali e internazionali per tutti i punti di accesso, deselezionare l'opzione **Location same as selected number** (Stessa località del numero selezionato).

